



EVITA

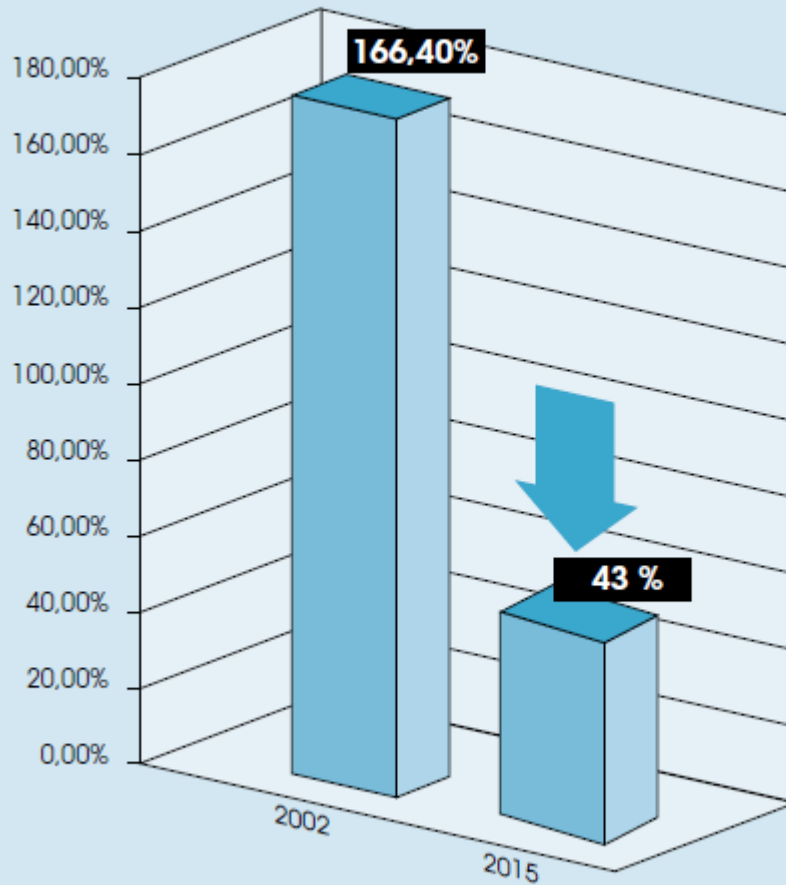


MUJER DEL BICENTENARIO

ARGENTINA

Políticas públicas para el desarrollo con inclusión

DEUDA COMO PORCENTAJE DEL PBI



En el período 2003-2013 se desembolsaron **145.000 millones de dólares** en concepto de pago de deuda externa.

Fuente: INDEC

ALGUNOS HITOS QUE INCREMENTARON NUESTRA SOBERANIA

Reestatización del sistema de jubilaciones dando fin a las AFJP

Recuperación de Aysa (Agua y Saneamientos Argentinos SA)

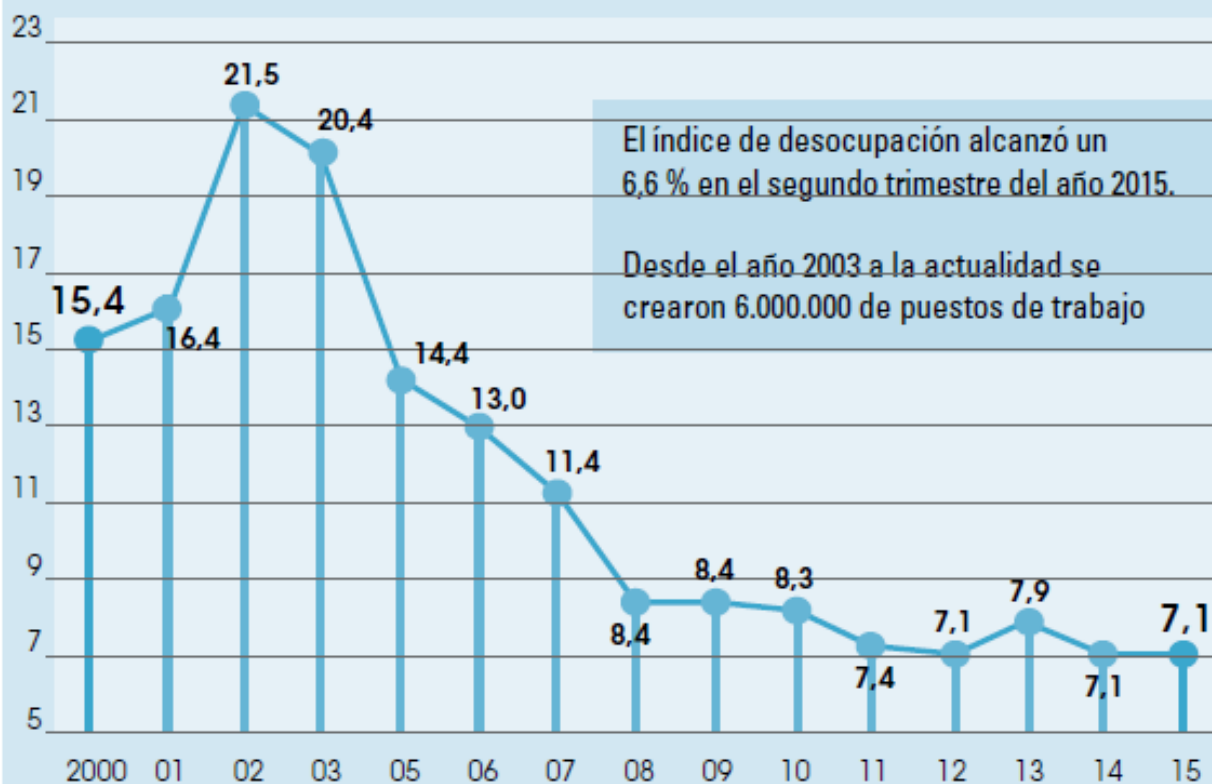
Recuperación Aerolíneas Argentinas como línea de bandera

Recuperación de YPF apostando a una mayor soberanía energética

DISMINUCIÓN DEL DESEMPLEO:

Como se puede observar en el siguiente gráfico, existió un pico de desocupación en 2002 producto de la crisis económica y social. Desde entonces se registró una abrupta recuperación del empleo hasta 2008, consolidando una cifra de un dígito que luego sigue una pendiente descendiente más suave, en un contexto internacional desfavorable.

Datos 1er trimestre - Fuente INDEC



POLITICAS DE EMPLEO APLICADAS DESDE EL MINISTERIO DE DESARROLLO SOCIAL DE LA NACIÓN

Ingreso Social con Trabajo	150.000	Cooperativistas del Programa de Ingreso Social con Trabajo "Argentina Trabaja".
Ellas Hacen	97.000	Mujeres incorporadas al Programa de Ingreso Social con Trabajo - Línea "Ellas Hacen".
Monotributo Social	719.000	Monotributistas Sociales favoreciendo el empleo formal y el acceso a condiciones de equidad en la salud y aportes jubilatorios.
Microcréditos	535.000	Microcréditos entregados.
Comercialización	20.000	Espacios de comercialización para productos de la economía social.
Marcas Colectivas	1.150	Titulares de 204 Marcas Colectivas concedidas (400 en trámite).

Fuente: Ministerio de Desarrollo Social de la Nación



100.000

Mujeres organizadas en cooperativas

- El programa crea puestos de trabajo genuinos, promueve el desarrollo de las personas y sus familias, mejorando la calidad de vida y generando inclusión urbana.
- Está destinado a mujeres de mayor vulnerabilidad, jefas de hogar de barrios emergentes o que hayan sufrido situaciones de violencia.
- Forman una cooperativa y trabajan en el mejoramiento de sus Barrios.
- Brinda terminalidad educativa, formación ciudadana y en cooperativismo.



Asignación Universal por Hijo

para Protección Social



Es un derecho que le corresponde a los hijos de las personas que trabajan en el mercado informal o que ganan menos del salario mínimo, vital y móvil. Consiste en el pago mensual de \$837 para niños menores de 18 años y de \$2.730 para chicos con discapacidad sin límite de edad.

Con esta política el Estado asegura que los niños y adolescentes asistan a la escuela, realicen controles periódicos de salud y cumplan con el calendario de vacunación obligatorio.

3.621.000

Niños y adolescentes cobran la asignación



Programa
conectar
igualdad.com.ar



El Programa CONECTAR IGUALDAD fue creado para recuperar y valorizar la escuela pública y reducir las brechas digitales, educativas, territoriales y sociales.

Se distribuye de manera gratuita netbooks a todos los alumnos y docentes de las escuelas secundarias e institutos de gestión estatal en todo el país.

5.000.000

Netbooks entregadas





870.000

jóvenes han acreditado sus estudios y ya accedieron a este derecho.



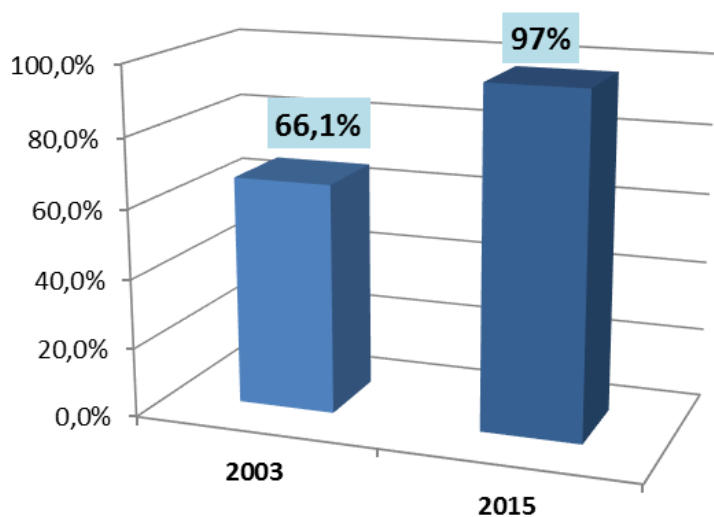
El programa incentiva a jóvenes entre 18 y 24 años, que no trabajan o lo hacen informalmente, a estudiar de forma regular en establecimientos educativos públicos de cualquier nivel - primaria, secundaria o universitaria - o espacios para el aprendizaje de oficios y a realizarse controles sanitarios periódicos.

Consiste de una prestación económica universal mensual.

SISTEMA PREVISIONAL ARGENTINO

4.000.000

personas pudieron conseguir su jubilación o pensión desde el 2003.



Porcentaje de adultos mayores con cobertura previsional



El Sistema Previsional Argentino brinda actualmente cobertura al 97 por ciento de mujeres y hombres mayores a los 60 y 65 años de edad respectivamente, siendo lo más destacado que en Argentina pueden jubilarse las amas de casa, las empleadas en casa de familia y las personas que trabajaron parte de su vida laboral en la informalidad.

LOGROS EN EDUCACIÓN

16

Nuevos Institutos Universitarios, públicos y gratuitos

2.903

Nuevas escuelas, 1.921 terminadas y 982 en construcción.

2.060.228

**Alumnos inscriptos al Programa de Finalización de Estudios - FINES
613.729 alumnos egresados**

368.988

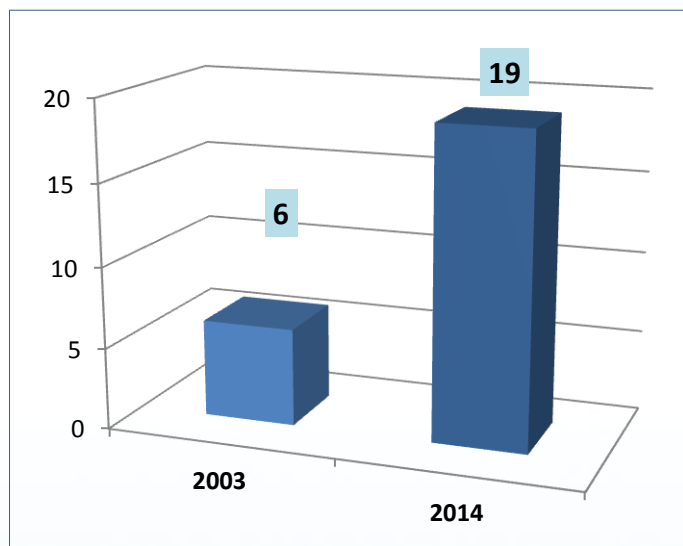
Becas universitarias

92.000.000

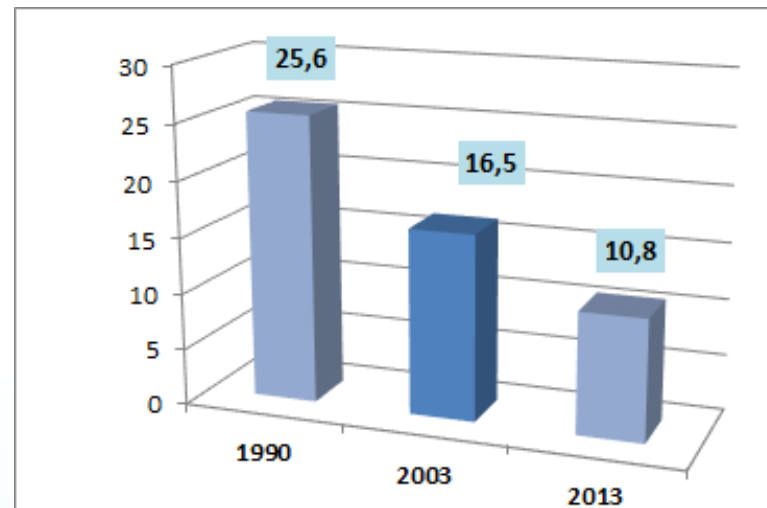
Libros de texto entregados

Fuente: Ministerio de Educación de la Nación

LOGROS EN MATERIA DE SALUD



19 VACUNAS gratuitas y obligatorias que forman parte del Calendario Nacional de Vacunación



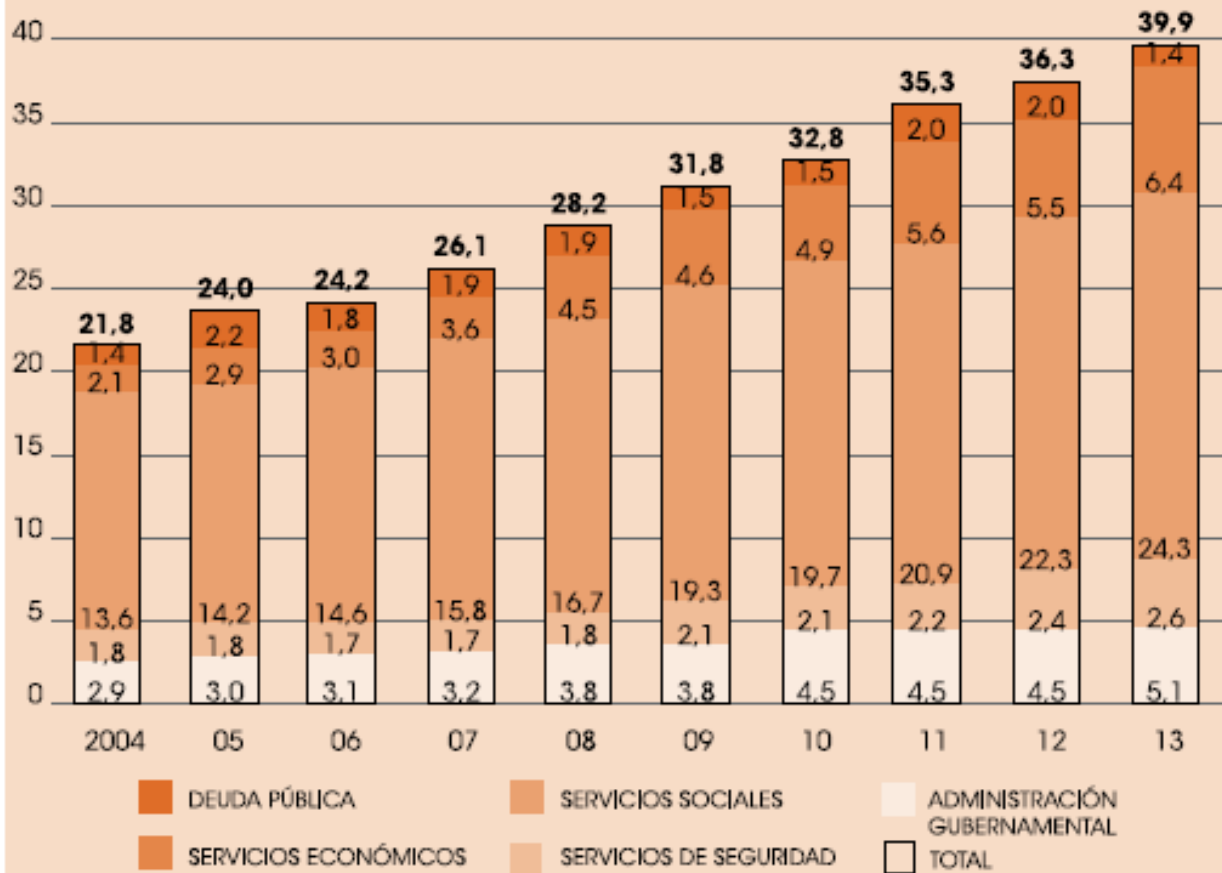
La tasa de Mortalidad Infantil de menores de un año en el periodo 2003 - 2013 se redujo en un 35%

Esperanza de vida al nacer			
Año	Total	Varones	Mujeres
2000	73,8	70,0	77,5
2015	76,9	73,7	80,3

Fuente: Ministerio de Salud de la Nación y Proyecciones INDEC

GASTOS E INVERSIÓN SOCIAL COMO PORCENTAJE DEL PIB

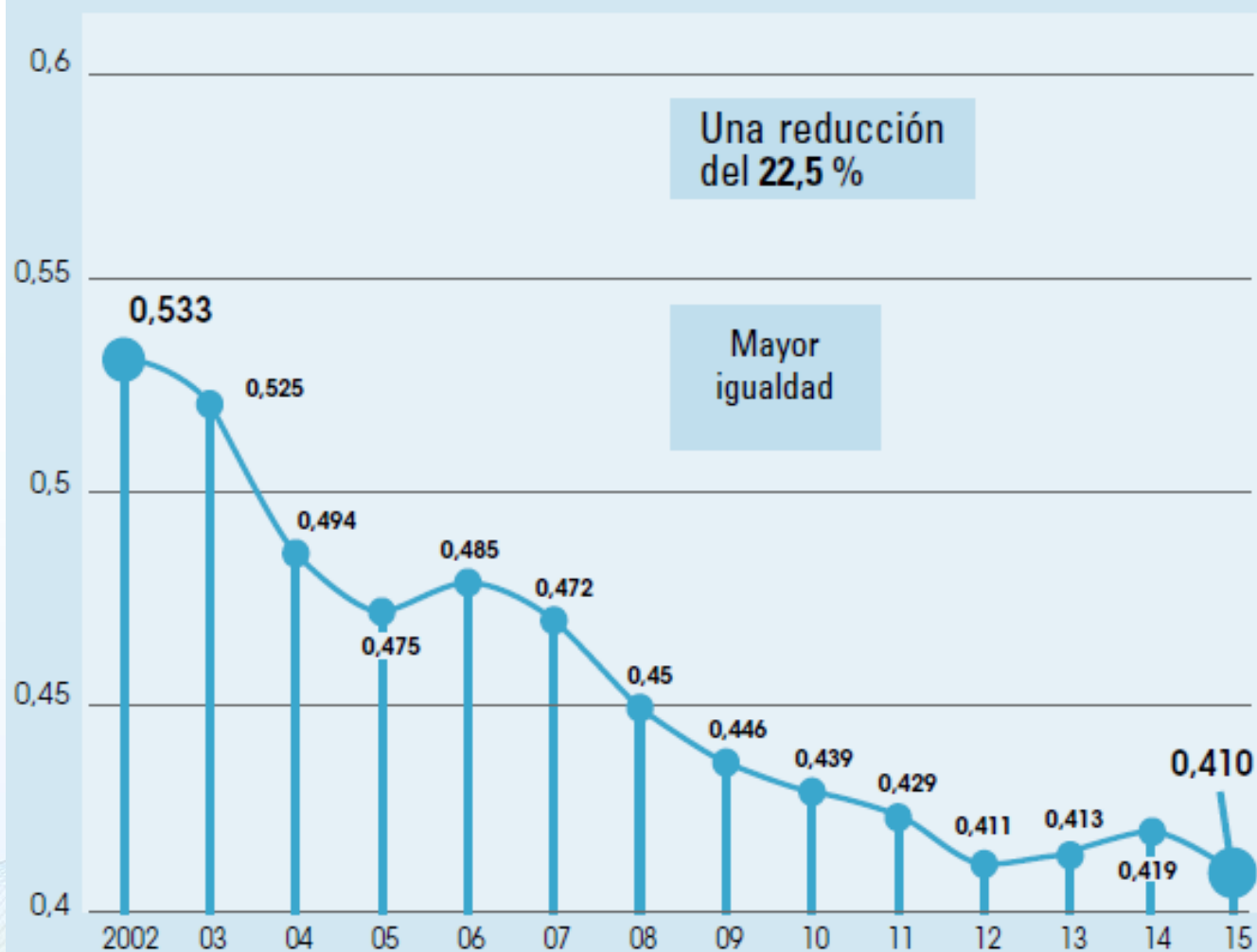
En el siguiente gráfico se puede observar un incremento sostenido en la evolución del gasto y la inversión pública como porcentaje del PIB:



Nota: Excluye gasto en obras sociales

Fuente: Siempro

EVOLUCIÓN DEL ÍNDICE DE GINI



Fuente: INDEC

En un contexto internacional signado por estancamiento de las economías mundiales



Evitar recetas de ajustes y recortes en políticas sociales. Por el contrario, promover políticas inclusivas que generen trabajo y dinamicen las economías

Diálogos y consensos entre los países para priorizar el fomento de políticas públicas que persigan:

La profundización de la re-vinculación de la política social con la económica procurando mayor redistribución de las riquezas.

Promover políticas que generen empleo y el desarrollo de las economías regionales y la economía social.

Asegurar la permanencia en el sistema educativo para la niñez y la juventud garantizando la igualdad de oportunidades en sus proyectos de vida.

Lograr mayor igualdad de género y una mayor autonomía económica, política, personal y social para la mujer.

Implementar plenamente la “Convención Interamericana sobre la Protección de los Derechos Humanos de las Personas Mayores”

Garantizar el acceso a los bienes y servicios fundamentales para la población (entre ellos el acceso a la Educación, Salud y Vivienda digna)

Eliminar la discriminación, reconociendo y valorando la diversidad en las culturas, en las elecciones sexuales y la en discapacidad.

Fomentar la participación y organización

“En la última década, el avance de gobiernos populares en la región recupera banderas históricas en la reivindicación de justicia social, restitución de derechos y creación de reales oportunidades de inclusión”.

Dra. Alicia Kirchner

Ministra de Desarrollo Social de la Nación;

Presidenta del Consejo Nacional de Coordinación de Políticas Sociales.

